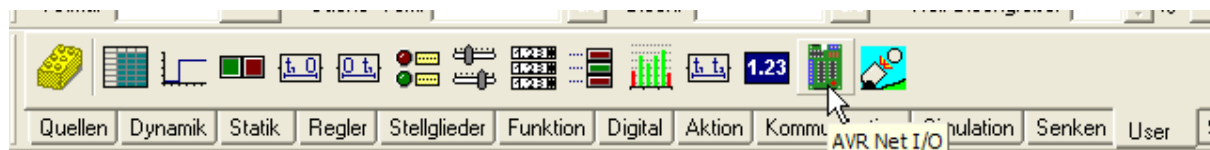


# AVR-Net-IO-Treiber für WinFACT

## Hinweise zur Installation

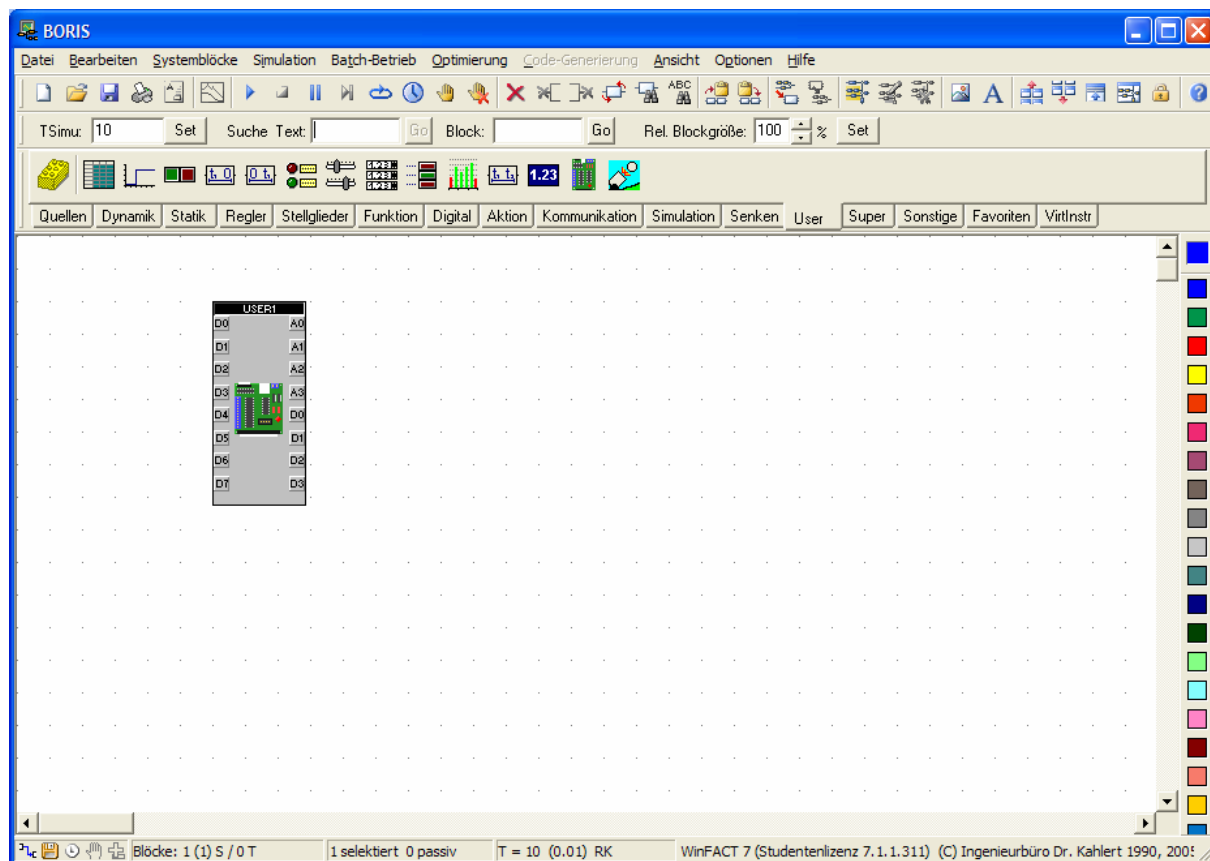
Der WinFACT-Treiber für das AVR-Net-IO-Interface wird über die Benutzeroberfläche der Installations-CD installiert. Achten Sie dabei bitte darauf, dass Sie als Zielverzeichnis für den Treiber das Programmverzeichnis Ihrer WinFACT-Installation (bei WinFACT 7 standardmäßig *c:\programme\kahlert\winfact7*) angeben müssen, damit der Treiber später ordnungsgemäß arbeitet.

Nach der Installation des Treibers finden Sie den AVR-Net-IO-Block in BORIS auf der Palette *User* der Systemblock-Toolbar (Bild 1).



**Bild 1** AVR-Net-IO-Block in der BORIS-Systemblock-Toolbar

Durch einen Klick auf das entsprechende Icon der Toolbar wird ein AVR-Net-IO-Block in die BORIS-Systemstruktur eingefügt (Bild 2).



**Bild 2** BORIS-Hauptfenster mit eingefügtem AVR-Net-IO-Block

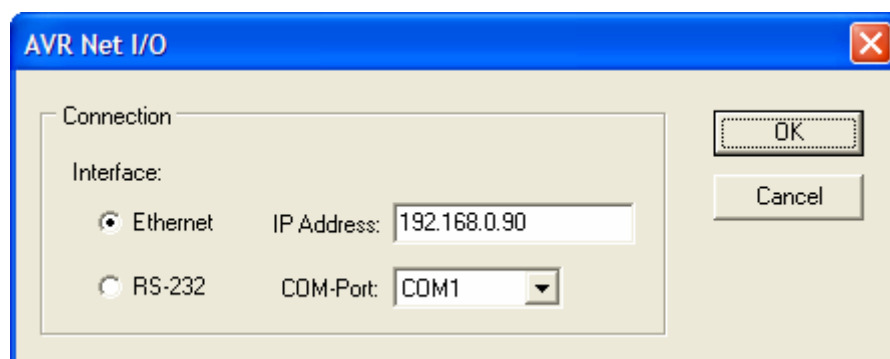
## Ein-/Ausgangsbelegung des Blocks

Der AVR-Net-IO-Block besitzt 8 Eingänge und 8 Ausgänge, die wie folgt belegt sind:

Eingang Funktion	Ausgang Funktion
D0 Digitalausgang DOUT0	A0 Analogeingang AIN0
D1 Digitalausgang DOUT1	A1 Analogeingang AIN1
D2 Digitalausgang DOUT2	A2 Analogeingang AIN2
D3 Digitalausgang DOUT3	A3 Analogeingang AIN3
D4 Digitalausgang DOUT4	D0 Digitaleingang DIN0
D5 Digitalausgang DOUT5	D1 Digitaleingang DIN1
D6 Digitalausgang DOUT6	D2 Digitaleingang DIN2
D7 Digitalausgang DOUT7	D3 Digitaleingang DIN3

## Parametrierung des Blocks

Bild 3 zeigt den Parameterdialog des AVR-Net-IO-Blocks.



**Bild 3** Parameterdialog des AVR-Net-IO-Blocks

Über diesen Dialog können die Kommunikationsart (Ethernet bzw. RS-232) sowie TCP/IP-Adresse bzw. COM-Port spezifiziert werden.