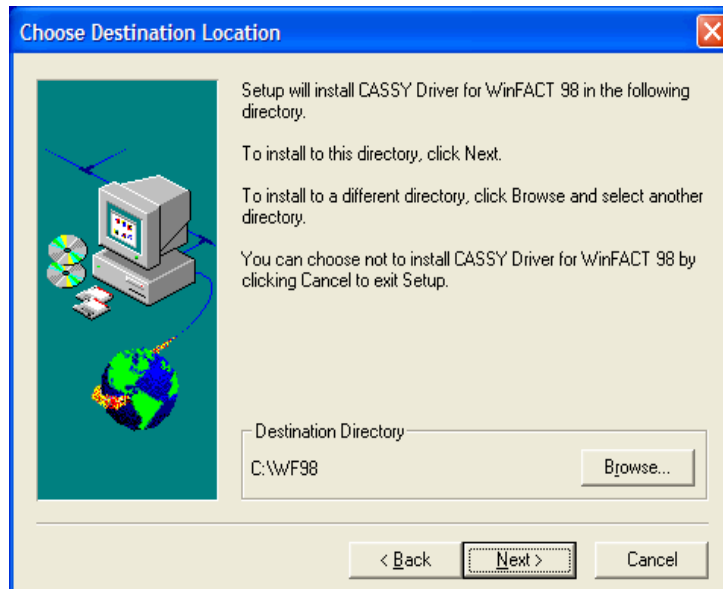


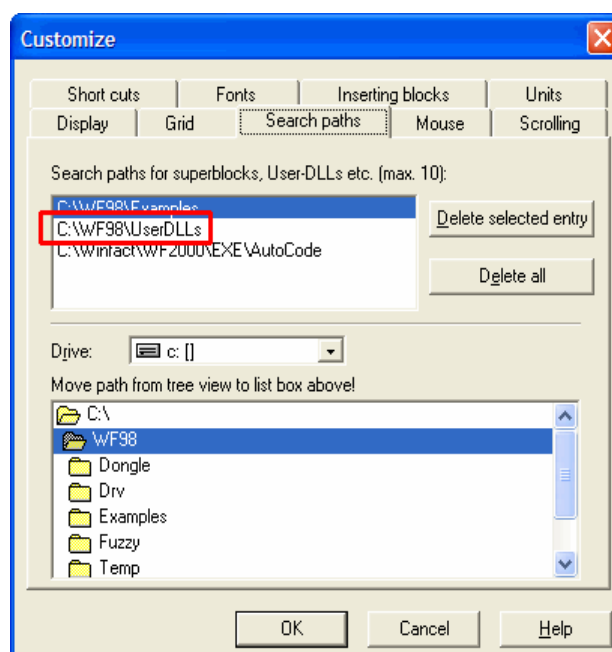
Installing the CASSY driver for WinFACT 98 (english version)

To install the CASSY driver for an english version of WinFACT 98, proceed as follows:

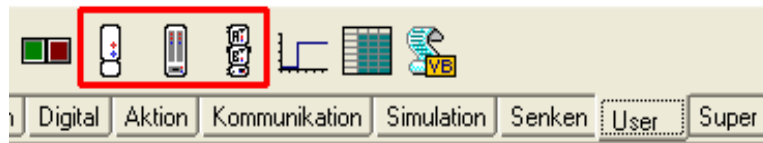
1. Start the Setup program named SETUP.EXE and follow the instructions until you have to choose the destination location (see screenshot below).



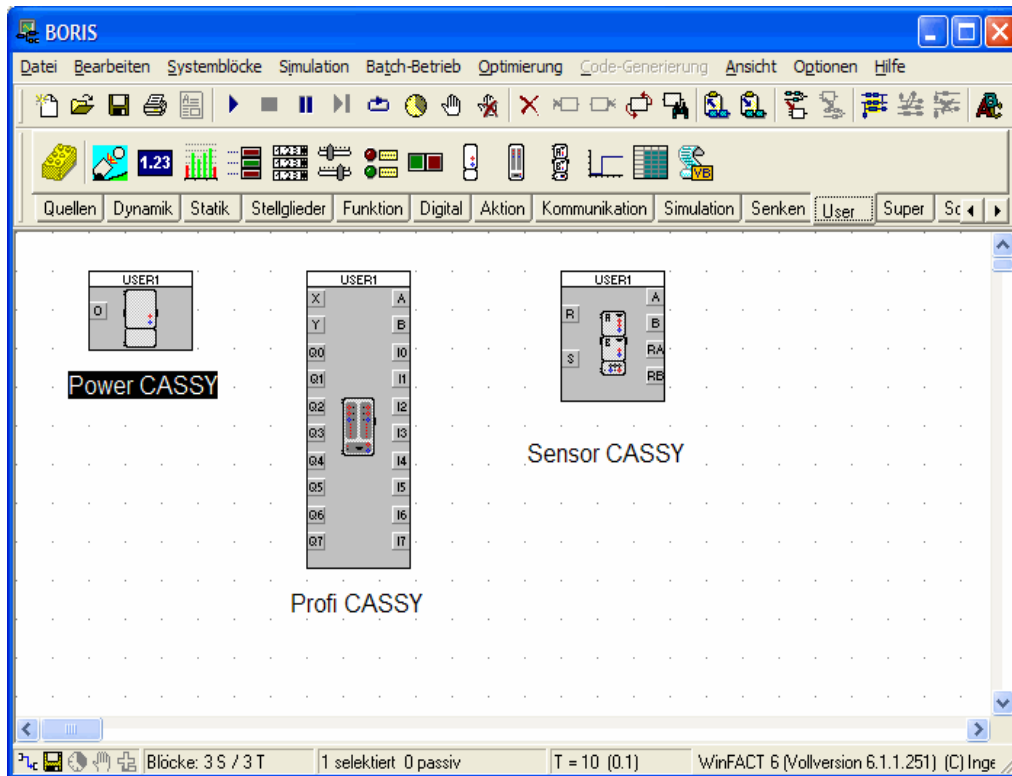
2. If the specified destination directory (c:\wf98 by default) is **not** the directory of your WinFACT 98 installation, choose the correct directory via the *Browse...* button.
3. After the driver installation is completed, start the block-oriented simulation program BORIS from your WinFACT 98 program group and select the *Options | Customize...* menu item of the BORIS main menu. Select the *Search paths* tab sheet within the dialog that appears and check whether the User-DLLs-subdirectory is specified as a search path as shown by the screenshot below. If it is **not**, add it by moving it from the treeview to the search path list.



4. If you had to add the search path manually, quit BORIS and start it again. Now you should see the three icons representing the SensorCASSY, PowerCASSY and ProfiCASSY on the *User* tab sheet of the system block toolbar of BORIS (see screenshot below).



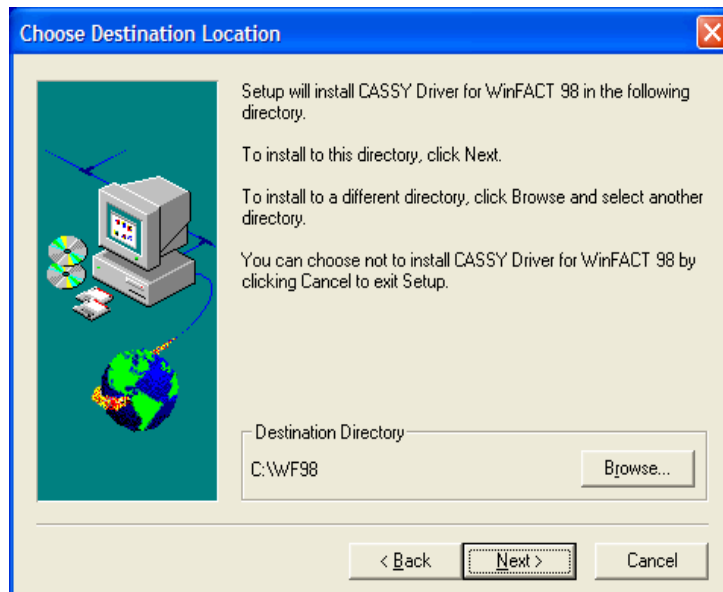
5. To insert a CASSY module just click at the corresponding button of the system block toolbar. The screenshot below shows the main window of BORIS after inserting all three block types.



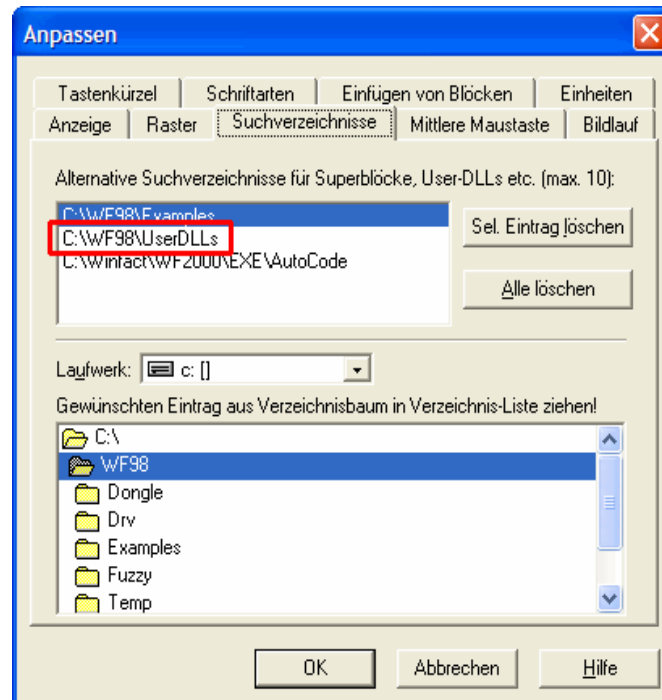
Installation der CASSY-Treiber für WinFACT 98 (deutsche Version)

Um die CASSY-Treiber für die deutsche Version von WinFACT 98 zu installieren, gehen Sie bitte wie folgt vor:

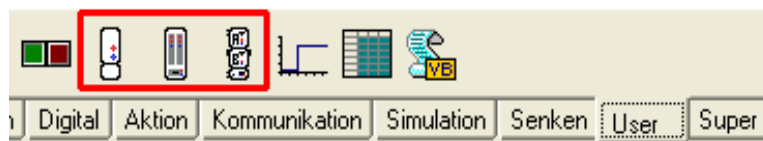
1. Starten Sie das Setup-Programm SETUP.EXE und folgen Sie den Anweisungen, bis Sie zur Eingabe des Zielverzeichnisses aufgefordert werden (siehe nachfolgende Bildschirmgrafik). **Hinweis:** Sowohl das Setup-Programm als auch die späteren Dialoge der CASSY-Blöcke in BORIS sind englischsprachig!



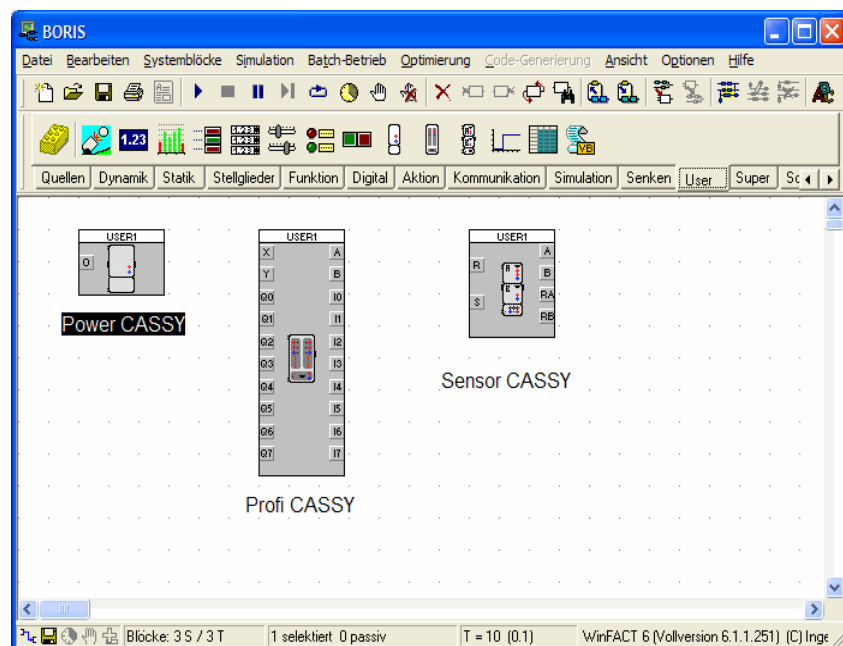
2. Falls das angegebene Verzeichnis (voreingestellt `c:\wf98`) **nicht** mit dem Programmverzeichnis Ihrer WinFACT 98-Installation identisch sein sollte, suchen Sie das korrekte Zielverzeichnis durch Betätigen der *Browse..* - Schaltfläche.
3. Starten Sie nach beendeter Installation das blockorientierte Simulationsprogramm BORIS aus Ihrer WinFACT 98-Programmgruppe und wählen Sie im BORIS-Hauptmenü die Menüoption *Optionen | Anpassen....* Wechseln Sie auf das mit *Suchverzeichnisse* beschriftete Register und überprüfen Sie, ob das User-DLLs-Verzeichnis wie in nachfolgender Bildschirmgrafik gezeigt als Suchpfad angegeben ist. Sollte dies **nicht** der Fall sein, fügen Sie das Verzeichnis per Hand hinzu, indem Sie es aus dem Verzeichnisbaum in die Suchverzeichnisliste ziehen.



4. Falls Sie das Suchverzeichnis manuell hinzufügen mussten, beenden Sie BORIS einmal und starten Sie es erneut. Nun finden Sie auf der User-DLL-Palette der Systemblock-Toolbar die drei Schaltflächen für SensorCASSY, PowerCASSY und ProfiCASSY wie nachfolgend gezeigt.



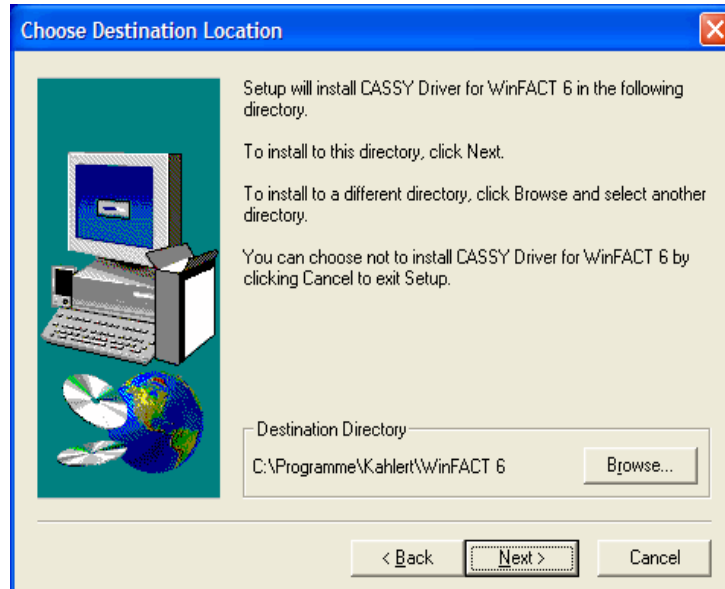
5. Um einen CASSY-Block in eine Systemstruktur einzufügen genügt ein einfaches Anklicken der entsprechenden Schaltfläche der Systemblock-Toolbar. Nachfolgende Bildschirmgrafik zeigt das BORIS-Hauptfenster nach Einfügen aller drei Blocktypen.



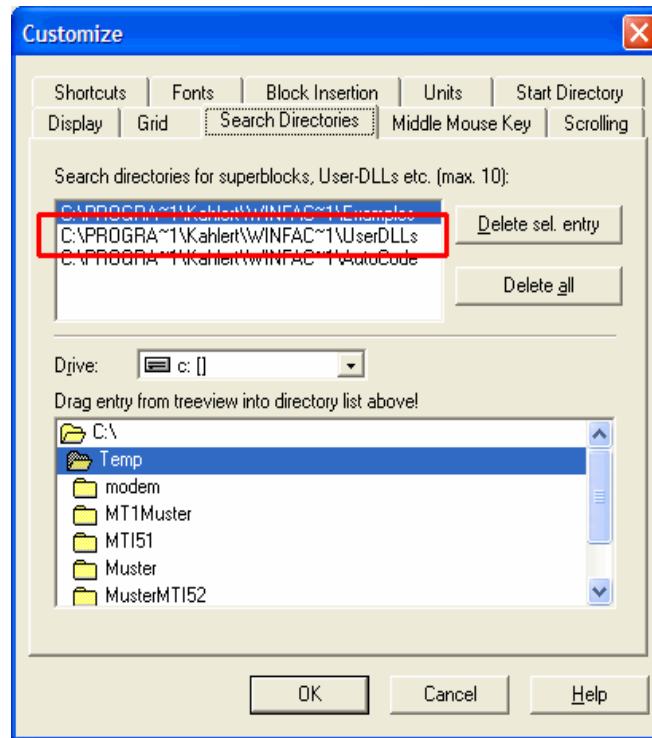
Installing the CASSY driver for WinFACT 6 (english version)

To install the CASSY driver for an english version of WinFACT 6, proceed as follows:

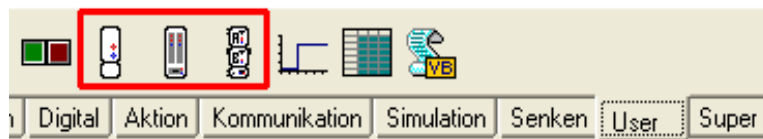
1. Start the Setup program named SETUP.EXE and follow the instructions until you have to choose the destination location (see screenshot below).



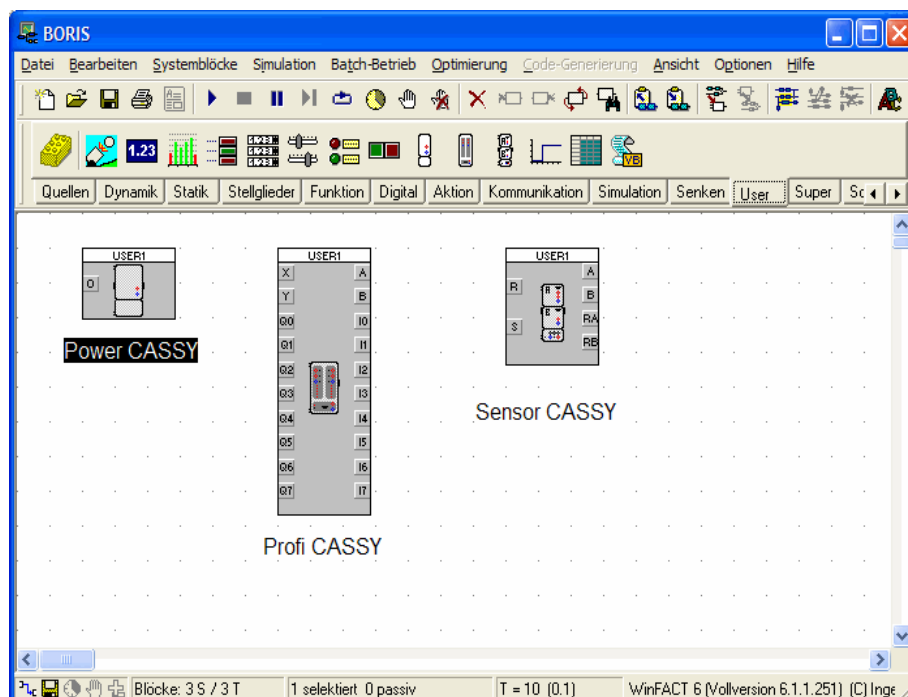
2. If the specified destination directory (*c:\Programme\kahlert\winfact 6* by default) is **not** the directory of your WinFACT 6 installation, choose the correct directory via the *Browse...* button. For example, on target systems with an english version of Windows the standard program files directory may be *c:\program files* instead of *c:\programme*). **It is extremely important to specify the correct directory here!**
3. After the driver installation is completed, start the block-oriented simulation program BORIS from your WinFACT 6 program group and select the *Options | Customize...* menu item of the BORIS main menu. Select the *Search paths* tab sheet within the dialog that appears and check whether the User-DLLs-subdirectory is specified as a search path as shown by the screenshot below. If it is **not**, add it by moving it from the treeview to the search path list.



4. If you had to add the search path manually, quit BORIS and start it again. Now you should see the three icons representing the SensorCASSY, PowerCASSY and ProfiCASSY on the *User* tab sheet of the system block toolbar of BORIS (see screenshot below).



5. To insert a CASSY module just click at the corresponding button of the system block toolbar. The screenshot below shows the main window of BORIS after inserting all three block types.



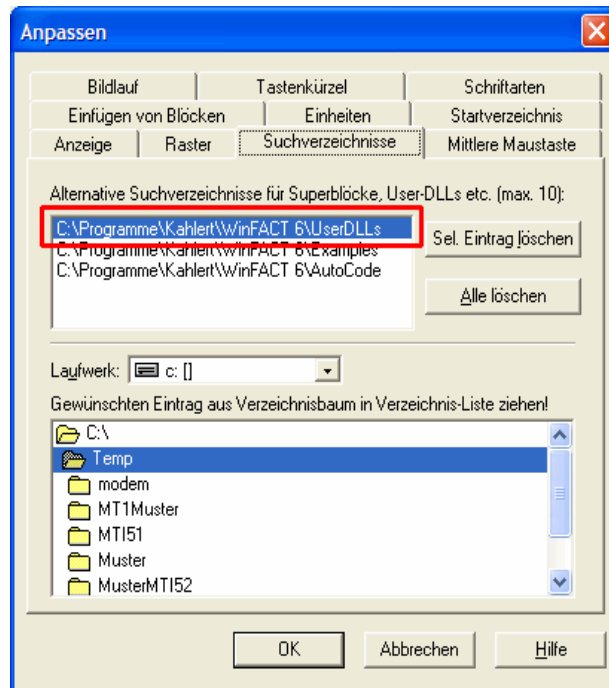
Installation der CASSY-Treiber für WinFACT 6 (deutsche Version)

Um die CASSY-Treiber für die deutsche Version von WinFACT 6 zu installieren, gehen Sie bitte wie folgt vor:

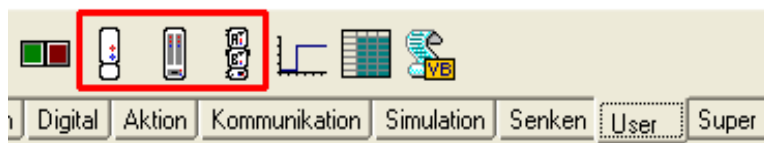
1. Starten Sie das Setup-Programm SETUP.EXE und folgen Sie den Anweisungen, bis Sie zur Eingabe des Zielverzeichnisses aufgefordert werden (siehe nachfolgende Bildschirmgrafik).
Hinweis: Die späteren Dialoge der CASSY-Blöcke in BORIS sind englischsprachig!



2. Falls das angegebene Verzeichnis (voreingestellt *c:\programme\kahlert\winfact 6*) **nicht** mit dem Programmverzeichnis Ihrer WinFACT 6-Installation identisch sein sollte, suchen Sie das korrekte Zielverzeichnis durch Betätigen der *Browse..* - Schaltfläche. **Es ist unbedingt erforderlich, hier das korrekte Zielverzeichnis anzugeben!**
3. Starten Sie nach beendeter Installation das blockorientierte Simulationsprogramm BORIS aus Ihrer WinFACT 6-Programmgruppe und wählen Sie im BORIS-Hauptmenü die Menüoption *Optionen | Anpassen....* Wechseln Sie auf das mit *Suchverzeichnisse* beschriftete Register und überprüfen Sie, ob das User-DLLs-Verzeichnis wie in nachfolgender Bildschirmgrafik gezeigt als Suchpfad angegeben ist. Sollte dies **nicht** der Fall sein, fügen Sie das Verzeichnis per Hand hinzu, indem Sie es aus dem Verzeichnisbaum in die Suchverzeichnisliste ziehen.



4. Falls Sie das Suchverzeichnis manuell hinzufügen mussten, beenden Sie BORIS einmal und starten Sie es erneut. Nun finden Sie auf der User-DLL-Palette der Systemblock-Toolbar die drei Schaltflächen für SensorCASSY, PowerCASSY und ProfiCASSY wie nachfolgend gezeigt.



5. Um einen CASSY-Block in eine Systemstruktur einzufügen genügt ein einfaches Anklicken der entsprechenden Schaltfläche der Systemblock-Toolbar. Nachfolgende Bildschirmgrafik zeigt das BORIS-Hauptfenster nach Einfügen aller drei Blocktypen.

